

Rituel de la phrase.

Voir le document « Rituel de la phrase 2 » fais les consignes 4, 5 et 6 pour la phrase 6.

Dictée flash (liste 30)

Utilise le fichier audio ou demande à un quelqu'un de te dicter la ou les phrase(s).

« On essaie de trouver des sources d'énergie moins polluantes pour faire avancer les voitures. La pile à combustible remplacera les carburants ! »

Calcul

1) Pose les divisions et calcul le quotient au dixième près.

$63 : 8$ $716 : 9$ $292 : 7$ $45 : 6$

2) Pose les divisions et calcul pour obtenir un quotient exact.

$55 : 8$ $169 : 8$ $158 : 8$ $654 : 12$

3) Pose les divisions et calcul le quotient au centième près.

$69 : 8$ $372 : 7$ $516 : 8$ $54 : 8$

Calcul mental

Multiplier ou diviser un décimal par 10, 100, 1 000



Entraînement n° 1 ⇒ bonnes réponses

$3,41 \times 10 = \dots\dots\dots$	$1,5 \times 1\,000 = \dots\dots\dots$	$24 \div 100 = \dots\dots\dots$
$0,08 \times 100 = \dots\dots\dots$	$4\,574 \div 1\,000 = \dots\dots\dots$	$8 \div 10 = \dots\dots\dots$
$3,52 \times 1\,000 = \dots\dots\dots$	$49 \div 10 = \dots\dots\dots$	$8,56 \div 100 = \dots\dots\dots$
$0,023 \times 10 = \dots\dots\dots$	$0,171 \times 100 = \dots\dots\dots$	$58 \div 1\,000 = \dots\dots\dots$
$0,012 \times 100 = \dots\dots\dots$	$47 \div 10 = \dots\dots\dots$	$1,23 \times 1\,000 = \dots\dots\dots$
$0,08 \times 10 = \dots\dots\dots$	$569 \div 1\,000 = \dots\dots\dots$	$8,8 \div 100 = \dots\dots\dots$

Dans sa tirelire, Rumaysa a 10 pièces de 0,50 €.

Quelle somme Rumaysa possède-t-elle ?

⇒ Rumaysa possède €.

Lis la leçon G12 dans ton porte-vue rouge. Puis, fais les exercices 1 et 2.

① Entoure les phrases injonctives.

Comment t'appelles-tu ? Quelle belle voiture ! Dépêche-toi !
Coller le bonhomme de neige au fond du bocal. Range ta chambre
immédiatement ! Ne viens pas trop tard ! La montre de Lucas
est cassée. Frapper avant d'entrer. Tu devrais arrêter de manger.
Interdit de courir autour du bassin.

② Ajoute la ponctuation en fin de phrase.

Cette personne est courageuse Va te coucher Mettre
30 minutes au réfrigérateur La pharmacie est déjà fermée
 Attention à la marche Ma sœur ne revient pas avant
mercredi Ne pas repasser

Comment ton corps se protège-t-il des microbes ?

Chaque jour, des microbes entrent dans notre corps. L'ensemble des éléments chargés de les repérer et de les détruire s'appelle le système immunitaire.

Les globules blancs

Ce sont des **cellules** circulant dans le sang ou dans la **lymphe**. Ils ont pour rôle de détruire les microbes. Ce sont les « éboueurs » du corps !

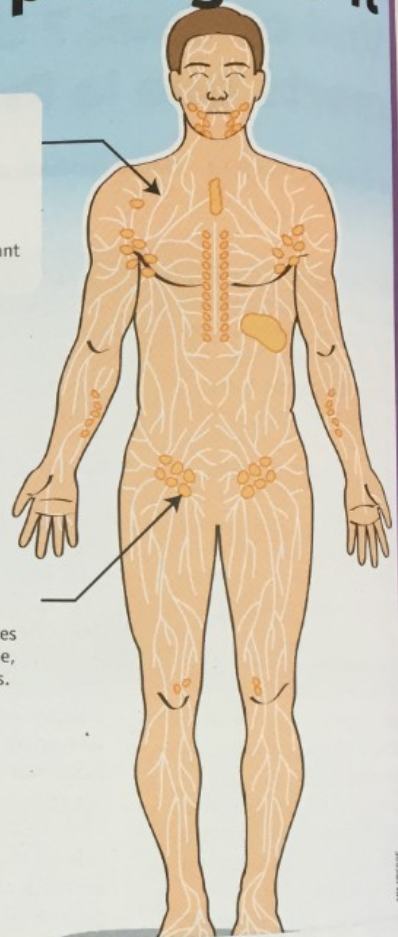


Système lymphatique

Il est formé de vaisseaux qui parcourent tout le corps. Ces vaisseaux transportent la lymphe, un liquide contenant beaucoup de globules blancs.

Les ganglions

Les ganglions sont de petites boules qui **filtrent** la lymphe, afin d'éliminer les microbes.



Dico

Cellule :
plus petit élément vivant qui compose le corps.

Lympe :
liquide jaunâtre présent dans tout le corps.

Filtrer :
retenir les déchets.

La question de Tourbillon

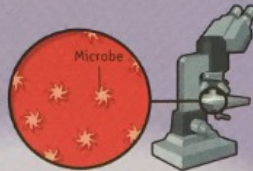
Vrai ou faux ? Il est possible de voir les microbes à l'œil nu.

Faux



Les microbes et les vaccins

Les vaccins permettent de résister à certaines maladies **infectieuses**.



Les microbes

Ce sont de petits êtres vivants. Ils sont présents autour de nous. Ils sont invisibles à l'œil nu, mais on peut les observer au **microscope**. Certains provoquent des maladies.

Comment le corps réagit-il aux microbes ?

La peau ou la salive peuvent les arrêter. S'ils entrent dans le corps, ils sont attaqués par les globules blancs, présents dans le sang. Si les **globules blancs** ne sont pas assez forts, les microbes se multiplient et provoquent une maladie.



La plupart des vaccins sont faits à l'aide d'une seringue, par piqûre, pour entrer directement dans le sang.



Une obligation

En France, certains vaccins sont obligatoires. Comme ceux contre la tuberculose (BCG), la diphtérie, le tétanos et la poliomyélite. D'autres sont conseillés, comme ceux contre la coqueluche, la rougeole, les oreillons et la rubéole.

Un vaccin, comment ça marche ?

Il contient un microbe, très faible ou déjà mort, que les globules blancs vont attaquer. C'est un entraînement. Le jour où un vrai microbe entrera dans le corps d'une personne vaccinée, les globules blancs vont le reconnaître et réagiront efficacement contre lui !



Un rappel, c'est quoi ?

Les globules blancs ont une mauvaise mémoire. Pour qu'ils n'oublient pas comment réagir contre une maladie, on leur renvoie de temps en temps le faux microbe. C'est un « rappel ».

Dico

Infectieux : provoqué par des microbes.

Microscope : instrument qui grossit et permet de voir ce qui est invisible à l'œil nu.

Globule blanc : cellule du sang chargée de défendre le corps contre les microbes.

La question de Scoupe

Vrai ou faux ? Il existe un vaccin contre le rhume.

Faux, il n'en existe pas.

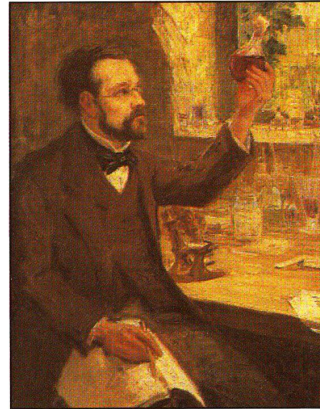


Les microbes

► Pasteur découvre les vaccins

En 1859, Pasteur prouve l'existence des microbes et surtout indique comment ils se propagent dans l'air et sur les instruments des médecins...

Il définit alors les règles d'hygiène qui évitent bien des maladies. Avant, plus de la moitié des opérés mourraient après une opération. Pasteur découvre aussi le premier vaccin, celui contre la rage. Les vaccins protègent de certaines maladies graves en stimulant le système de défense de notre organisme.

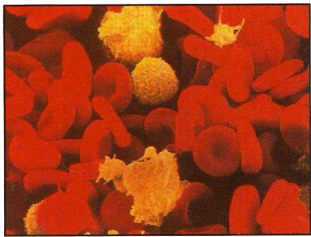


Louis Pasteur peint par Callot en 1864.

► Fleming découvre l'action des antibiotiques

Les microbes sont tués par la forte chaleur ou le froid intense, mais aussi par certaines substances : les antibiotiques. Fleming découvre le premier antibiotique en 1929. Il cultive des microbes pour les étudier, lorsqu'il s'aperçoit par hasard que des moisissures ont empêché ses microbes de se développer. Au lieu de jeter la préparation, Fleming l'étudie et découvre que les moisissures ont fabriqué une substance qui tue les microbes : la pénicilline.

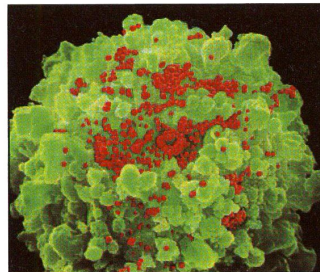
La pénicilline est un antibiotique.



Taille : environ 1 000 000^e de mm.

► Les défenses naturelles de l'organisme

Les globules blancs du sang sont toujours prêts à attaquer les microbes dangereux qui pénètrent dans l'organisme. Les globules blancs sont là pour protéger notre organisme de l'attaque des virus. Certains virus se multiplient très vite à l'intérieur de nos cellules.



Contamination d'une cellule par le virus du sida (en rouge).

► Les microbes ennemis

Le virus du sida est extrêmement dangereux : il attaque notre système de défense. Il empêche notre organisme de se défendre contre les microbes. Le sida est une maladie qui peut être transmise par le sang ou lors de rapports sexuels avec des personnes qui ont la maladie (parfois sans le savoir). Les médecins conseillent d'utiliser des préservatifs pour éviter la transmission du virus pendant les rapports sexuels.

Questions sur la fiche documentaire : LES MICROBES

- 1) Quel chercheur a prouvé l'existence des microbes ?
Quelle est sa plus grande découverte scientifique, et en quelle année a-t-elle eu lieu ?
- 2) Que se passe-t-il quand un microbe pénètre dans notre corps ? Comment se défend-il ?
- 3) Quelles sont les cellules de l'organisme qui lui permettent de se défendre contre les microbes ?
- 4) Quel médicament permet de tuer les microbes ? Qui l'a découvert et en quelle année ?
- 5) Comment se transmet le virus du sida ? Comment peut-on s'en protéger ?
- 6) Grâce à quoi le virus de la carie parvient-il à vivre et à se développer dans la bouche ?
Que faut-il faire pour s'en protéger ?
- 7) Tous les microbes sont-ils dangereux ? Justifie ta réponse.
- 8) Reproduis sur ta feuille le schéma de la dent cariée.
Légende le schéma comme sur la fiche, et colorie-le de cette façon :
 - l'émail en bleu clair,
 - le trou de la carie en gris,
 - l'ivoire en jaune,
 - la gencive en rose,
 - les nerfs et les vaisseaux sanguins en rouge.